



Uživatelský manuál

Pro Tools® M-Powered™ Essential

Verze 8.0.2

Právní informace

Tento návod vlastní copyright ©2009 Digidesign, divize Avid Technology, Inc. (dále jen "Digidesign"), veškerá práva vyhrazena. Tento manuál nelze kopírovat ani celý, ani po částech, bez písemného svolení společnosti Digidesign.

003, 96 I/O, 96i I/O, 192 Digital I/O, 192 I/O, 888|24 I/O, 882|20 I/O, 1622 I/O, 24-Bit ADAT Bridge I/O, AudioSuite, Avid, Avid DNA, Avid Mojo, Avid Unity, Avid Unity ISIS, Avid Xpress, AVoption, Axiom, Beat Detective, Bomb Factory, Bruno, C|24, Command|8, Control|24, D-Command, D-Control, D-Fi, D-fx, D-Show, D-Verb, DAE, Digi 002, DigiBase, DigiDelivery, Digidesign, Digidesign Audio Engine, Digidesign Intelligent Noise Reduction, Digidesign TDM Bus, DigiDrive, DigiRack, DigiTest, DigiTranslator, DINR, D-Show, DV Toolkit, EditPack, Eleven, HD Core, HD Process, Hybrid, Impact, Interplay, LoFi, M-Audio, MachineControl, Maxim, Mbox, MediaComposer, MIDI I/O, MIX, MultiShell, Nitris, OMF, OMF Interchange, PRE, ProControl, Pro Tools M-Powered, Pro Tools, Pro Tools|HD, Pro Tools LE, QuickPunch, Recti-Fi, Reel Tape, Reso, Reverb One, ReVibe, RTAS, Sibelius, Smack!, SoundReplacer, Sound Designer II, Strike, Structure, SYNC HD, SYNC I/O, Synchronic, TL Aggro, TL AutoPan, TL Drum Rehab, TL Everyphase, TL Fauxlder, TL In Tune, TL MasterMeter, TL Metro, TL Space, TL Utilities, Transfuser, Trillium Lane Labs, Vari-Fi Velvet, X-Form a XMON jsou obchodní známky, nebo chráněné obchodní známky Digidesign a/nebo Avid Technology, Inc. Xpand! Je registrovanou obchodní známkou, zapsanou u úřadu U.S. Patent and Trademark Office. Všechny uvedené obchodní známky jsou v majetku jejich majitelů.

Na tento produkt se vztahuje ochrana software Licenční smlouvou, kterou najdete v balení. Produkt je možné používat výhradně v souladu s touto Licenční smlouvou.

Vlastnosti produktu, specifikace, systémové požadavky a dostupnost jsou předmětem změny bez oznámení.

Zpětná vazba na dokumentaci

Neustále hledáme způsoby, jak naši dokumentaci zlepšit. Pokud máte komentáře, opravy, nebo nápady ohledně dokumentace, napište email na techpubs@digidesign.com.

Obsah

Kapitola 1. Vítejte v Pro Tools M-Powered Essential	1
Pro Tools M-Powered Essential systémy	1
Vlastnosti Pro Tools M-Powered Essential	1
Čím se Pro Tools M-Powered Essential liší od Pro Tools M-Powered	2
Systémové požadavky a kompatibilita	2
Dohodnutá symbolika v manuálu	3
Kapitola 2. Instalace Pro Tools na Mac	4
Přehled instalace	4
Instalace software Pro Tools M-Powered Essential	4
Spuštění Pro Tools M-Powered Essential	6
Další software na instalačním disku Pro Tools	6
Odinstalování Pro Tools	7
Kapitola 3. Instalace Pro Tools pod Windows	8
Přehled instalace	8
Instalace software Pro Tools M-Powered Essential	9
Spuštění Pro Tools M-Powered Essential	10
Další software na instalačním disku Pro Tools	10
Odinstalování Pro Tools	11
Kapitola 4. Konfigurace systému	12
Spuštění a vypnutí systému	12
Konfigurace software Pro Tools M-Powered Essential	13
Optimalizace systému Mac pro Pro Tools	19
Optimalizace systému Windows pro Pro Tools	21
Appendix A. Konfigurace a údržba harddisku	24
Podporované formáty a typy disků	24
Formátování audio disku	25
Rozdělení disků na oddíly	26
Úložný prostor na harddisku	29
Appendix B. Zdroje	30
Manuály Pro Tools	30
Stránka www.digidesign.com	31

Kapitola 1

Vítejte v Pro Tools M-Powered Essential

Vítejte v Pro Tools® M-Powered™ Essential. Tento návod vás provede krok za krokem pokyny pro instalaci a konfiguraci software Pro Tools M-Powered Essential.

Pro Tools M-Powered Essential systémy

Základní komponenty systému Pro Tools M-Powered Essential jsou následující:

- M-Audio převodník, určený pro Pro Tools M-Powered Essential (příložený)
- Mac nebo Windows počítač, vhodný pro Pro Tools M-Powered Essential (není příložen)
- Pro Tools M-Powered Essential software (příložený)

Výpis odpovídajících M-Audio převodníků a minimální systémové požadavky, viz informace o kompatibilitě na webové stránce Digidesign:

A *(www.digidesign.com/compatibility).*

Vlastnosti Pro Tools M-Powered Essential

Pro Tools M-Powered Essential software nabízí následující vlastnosti:

- 24-bit audio rozlišení, vzorkovací frekvence až do 96kHz (podle převodníku M-Audio)
- Maximálně až 16 mono/stereo audio stop, 4 Aux stopy, 8 nástrojových stop, 8 MIDI stop, 1 Master Fader stopa
- Přehrávání až 16 stop mono nebo stereo digitálního zvukového signálu, nebo přehrávání až 15 stop během záznamu do 1 další stopy (stereo či mono), nebo přehrávání až 14 stop při záznamu 2 mono či stereo stop.
- Normální a smyčkový záznam
- Až 4 interní sběrnice mixu
- Až 5 sendů na stopu
- Zpracování až 3 plug-inů na stopu
- Undo nebo redo až do 10 úrovní operací
- Kompletní sada RTAS plug-in efektů a virtuálních nástrojů
- Velká kolekce smyček pro hudební tvorbu
- Torq LE, DJ software s technologií ReWire

Pro Tools využívá CPU počítače při míchání a zpracování zvukových stop (host processing). Počítače s rychlejším procesorem umožňují rychlejší zpracování a spuštění více plug-inů.

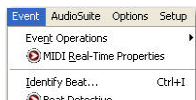


Čím se Pro Tools M-Powered Essential liší od Pro Tools M-Powered

Pro Tools M-Powered Essential je výkonná, snadno ovladatelná SW aplikace, která umožňuje tvořit a míchat hudbu na Macu či PC. Díky zjednodušenému prostředí Pro Tools Essential získáte zkušenosti se vzhledem a dojmem i z Pro Tools M-Powered.

Co značí položky v menu s logem

Některé vlastnosti Pro Tools M-Powered nejsou u Pro Tools M-Powered Essential dostupné. Tyto vlastnosti mají před položkou v menu logo. Logo tak pomáhá identifikovat položky, které v Pro Tools Essential nejsou k dispozici..



Nepodporovaná
vlastnost

Položky nabídky s ikonou nepodporovaných vlastností

Jakmile tuto položku zvolíte, objeví se dialogové okno, které o této vlastnosti sděluje bližší informace. V dialogovém okně se můžete pohybovat nahoru a dolů v jednotlivých tématech, nebo se kliknutím na Learn More dovíte další informace o vlastnostech v Pro Tools M-Powered.



Chcete-li skrýt ikony nepodporovaných vlastností, zvolte z menu položku Help > Display M-Powered Purchase Reminders.



Zobrazení informačního dialogu M-Powered

⚠ Režimy Shuffle a Spot jsou ekvivalentní položkám nabídek, které obsahují ikony nepodporovaných vlastností.

Více o Pro Tools M-Powered

Více informací o Pro Tools M-Powered se dovíte zde:
<http://www.digidesign.com/mpowered>

Systémové požadavky a kompatibilita

Pro Tools M-Powered Essential funguje s odpovídajícím M-Audio převodníkem, který běží na příslušném Windows či Mac počítači, vyhovujícím minimálním systémovým požadavkům.


DVD mechanika je nutná kvůli instalačnímu disku Pro Tools.

Nejnovější informace o kompletních systémových požadavcích a výpis operačních systémů, hardisků a zařízení třetích výrobců, najdete na webových stránkách Digidesign:

www.digidesign.com/compatibility

MIDI požadavky

USB MIDI převodníky pracují s Pro Tools systémy efektivně jak pod Windows tak pod Mac OS. MIDI převodníky se sériovým portem však podporují jen systémy Windows.

 *Pod Mac OS X pracují s Pro Tools systémy pouze USB MIDI převodníky. Adaptéry s porty Modem-to-serial a sériová MIDI zařízení nejsou podporována.*

Výpis podporovaných redukci najdete na webové stránce Digidesign:

www.digidesign.com/compatibility


Požadavky na harddisk


S Pro Tools M-Powered Essential můžete pracovat na systémovém disku. Pro optimální záznam a přehrávání zvukového signálu však všechny Pro Tools systémy vyžadují jeden či více disků, vyhovujících potřebám Digidesign.

Minimální systémové požadavky najdete na webové stránce Digidesign:

www.digidesign.com/compatibility

Pokud používáte ATA/IDE nebo FireWire harddisk, inicializujte jej pomocí Windows Disk Management (Windows) nebo Disk Utility (Mac) aplikací, která je součástí systému Apple.

 *Před formátováním vždy zálohujte veškerá důležitá data z disku. Formátováním disku z něj vymažete všechna data.*

 *Více informací najdete v Appendix A, "Konfigurace a údržba harddisku".*


Dohodnutá symbolika v manuálu


Manuály využívají následující dohodnutou symboliku v popisu menu a klávesových ztratkách:


Dohoda	Akce
File > Save	Zvolte Save z nabídky File
Control+N	Podržte klávesu Control a stiskněte klávesu N
Control-click	Podržte klávesu Control a klikněte tlačítkem myši
Right-click	Klikněte pravým tlačítkem myši


Jména příkazů, podmínky a nastavení, která se objevují na obrazovce, mají jiný druh písma.

Následující symboly jsou využity k objasnění důležitých informací:

 *Tipy a užitečné nápovědy, abyste systém Pro Tools využili co nejlépe.*

 *Důležité poznámky včetně informací, které ovlivňují data nebo výkon systému.*

 *Užitečné klávesové zkratky na klávesnici nebo v kombinaci s myší.*

 *Klížové reference odkazují na odpovídající sekce v tomto či jiném manuálu Pro Tools nebo M-Audio.*

Kapitola 2

Instalace Pro Tools na Mac

Tato kapitola obsahuje informace pouze ohledně Mac systémů. Pokud instalujete Pro Tools M-Powered Essential pod Windows, viz Kapitolu 3 "Instalace Pro Tools pod Windows".


Přehled instalace

Instalace Pro Tools M-Powered Essential na Mac obsahuje následující kroky:

- 1 Instalace M-Audio ovladačů a zapojení M-Audio převodníku do počítače. (Viz pokyny, uvedené v dokumentaci převodníku M-Audio).
- 2 "Instalace Pro Tools M-Powered Essential Software" na str. 5.
- 3 "Spuštění Pro Tools M-Powered Essential" na str. 7.
- 4 Konfigurace systému pro lepší výkon (viz Kapitolu 4, "Konfigurace systému").


Instalace software Pro Tools M-Powered Essential

Ověřte, že jsou nainstalovány ovladače M-Audio převodníku, a že převodník je připojený k počítači. Pokud je to hotovo, můžete nainstalovat Pro Tools.

 *Informace o zapojení převodníku M-Audio, viz tištěnou příručku M-Audio hardware převodníku, kterou jste dostali k produktu.*

Instalace Pro Tools M-Powered Essential:

1 Pokud chcete nainstalovat Pro Tools, muňte se, před konfigurací počítače, přihlásit jako Administrátor.

 *Bližší o právech Administrátora Mac OS X, viz dokumentaci Apple OS X.*

2 Vložte instalační disk Pro Tools M-Powered Essential do DVD mechaniky.

3 Na instalačním disku najděte a dvojným kliknutím spusťte Install Pro Tools MP Essential.mpkg.



Ikona Install Pro Tools MP Essential.mpkg

4 Postupujte dle instrukcí instalace na obrazovce a dokončete podle nich instalační proces

5 Klikněte na tlačítko Continue, kdykoliv jste k tomu vyzváni.

6 V dialogu "Installation Type" proveďte následující:

- Chcete-li nainstalovat všechny soubory Pro Tools aplikace (což zahrnuje sadu plug-inů a související obsah), ponechejte označený Pro Tools box.
- a –
- Chcete-li nainstalovat další smyčky a demo songy, musí být označeny boxy u Essential Audio Loops a Demo Song. Více informací najdete v "Essential audio smyčky a Demo songy" na str. 6.



Dialog o typu instalace

7 Klikněte na tlačítko Continue.

8 Klikněte na tlačítko Install.

9 Po vyzvání zadejte administrátorské heslo a kliknutím na OK spustíte autentifikaci instalace.

10 Sledujte pokyny na obrazovce.

11 Je-li instalace dokončena, klikněte na tlačítko Restart.



Instalační disk Pro Tools obsahuje také další aplikace. Více informací najdete v oddílu "Další software na instalačním disku Pro Tools" na str. 7.

Zvukové smyčky Essential a Demo songy

Pro Tools M-Powered Essential instalace nabízí také volbu instalace zvukových smyček Essential a Demo songů.

Profesionální zvukové smyčky využijete při zaznamenání svých hudebních nápadů. Demo songy umožňují náhled a náslech všeho toho, co budete brzy provádět v Pro Tools.

Pokud nainstalujete tyto smyčky a demo songy, najdete je v následujících složkách:

- Applications/Digidesign/Pro Tools Essential Loops
- Applications/Digidesign/Pro Tools Essential Demo Songs



Také máte možnost si zvolit, kam budou smyčky a demo songy nainstalovány.

Spuštění Pro Tools M-Powered Essential

1 Klikněte na ikonu Pro Tools M-Powered Essential v Docku (nebo klikněte 2x na ikonu aplikace v podsložce Pro Tools, ve složce Digidesign).

2 V zobrazeném dialogovém okně Quick Start pokračujte jedním z následujících způsobů:

- Vytvořte novou seanci ze šablony.
- Vytvořte novou, prázdnou seanci.
- Otevřete jinou seanci v počítači.



Dialogové okno Quick Start

 Více informací o vytváření a ukládání seancí viz Pro Tools Reference Guide.

Další software na instalačním disku Pro Tools

Instalační disk Pro Tools M-Powered Essential nabízí další aplikace, včetně Torq LE, DJ software a možností exportu MP3. Jakmile dokončíte instalaci Pro Tools, můžete nainstalovat další software. Vstupte do složky Additional Files/3rd Party Content na instalačním disku Pro Tools M-Powered Essential.

Torq LE, DJ Software

Pro Tools balení dále obsahuje Torq LE, DJ software. Díky technologii ReWre můžete v Pro Tools použít Torq LE.

Možnosti exportu MP3

Volba MP3 Export Option umožňuje vytvořit MP3 soubory z projektů Pro Tools pomocí funkce Bounce to Disk nebo pomocí exportu oblasti do nového zvukového souboru.

Odinstalování Pro Tools

Pokud potřebujete Pro Tools software odinstalovat z počítače, použijte aplikaci Uninstaller.

Odinstalování Pro Tools z počítače:

- 1 Před konfigurací počítače se musíte přihlásit jako administrátorský uživatel, ve kterém byly Pro Tools nainstalovány.



Bliže o právech Administrátora Mac OS X, viz dokumentaci Apple OS X.

- 2 Ve složce Applications/Digidesign/Pro Tools/ Pro Tools Utilities 2x klikněte na Uninstall Pro Tools.

- 3 Kliknutím na tlačítko Continue pokračuje odinstalování.

- 4 Zvolte typ odinstalování, který potřebujete:

Safe Uninstall ponechá určité plug-iny a systémové soubory, potřebné pro kompatibilitu s některými Avid produkty. Safe Uninstall využijete, pokud používáte Avid aplikaci nebo zamýšlíte update na CS (customer support) verzi.

Clean Uninstall odstraní všechny Pro Tools soubory, včetně systémových, Digidesign plug-iny i názvy MIDI zvuků. Clean Uninstall využijete pokud chystáte upgrade, nebo potřebujete úplně čistý systém.

- 5 Klikněte na tlačítko Uninstall.

- 6 Zadejte své administrátorské heslo a klikněte na tlačítko OK.

- 7 Kliknutím na tlačítko Finish zavřete okno instalátoru.

Kapitola 3

Instalace Pro Tools pod Windows

Tato kapitola obsahuje informace pouze ohledně Windows systémů. Pokud instalujete Pro Tools M-Powered Essential u Maca, viz Kapitolu 2 "Instalace Pro Tools u Maca".


Přehled instalace

Instalace Pro Tools M-Powered Essential pod Windows obsahuje následující kroky:

- 1 Instalace M-Audio ovladačů a zapojení M-Audio převodníku do počítače. (Viz pokyny, uvedené v dokumentaci převodníku M-Audio).
- 2 "Instalace Pro Tools M-Powered Essential Software" na str. 10.
- 3 "Spuštění Pro Tools M-Powered Essential" na str. 11.
- 4 Konfigurace systému pro lepší výkon (viz Kapitolu 4, "Konfigurace systému").

Instalace software Pro Tools M-Powered Essential

Ověřte, že jsou nainstalovány ovladače M-Audio převodníku, a že je převodník připojen k počítači. Pokud je to hotovo, můžete nainstalovat Pro Tools.

 *Informace o zapojení převodníku M-Audio, viz tištěnou příručku M-Audio hardware převodníku, kterou jste dostali k produktu.*

Instalace Pro Tools M-Powered Essential:

1 Spustíte Windows a přihlaste se jako administrátor. Více o právech Administrátora viz dokumentaci Windows.

2 Vložte instalační disk Pro Tools M-Powered Essential pro Windows do DVD mechaniky a proveďte jeden z následujících kroků:


- Pokud je aktivní Windows AutoRun, objeví se uvítací obrazovka. Postupujte dle pokynů na obrazovce.

– nebo –

- Pokud Windows AutoRun nefunguje, najdete a 2x klikněte na Setup.exe, na disku.



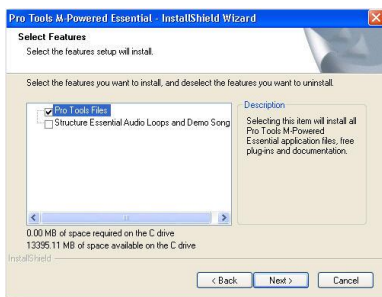
Ikona Setup.exe

-  *Pokud se ve Windows Vista objeví dialogové okno User konta, klikněte na Povolit.*

3 Jakmile se objeví průvodce InstallShield, postupujte dle pokynů v instalaci a klikněte na tlačítko Další.

4 V dialogovém okně "Select Features" proveďte následující:


- Chcete-li nainstalovat všechny soubory, související s aplikací Pro Tools (což zahrnuje sadu plug-inů a související obsah), ponechejte označený Pro Tools box.
- Chcete-li nainstalovat další smyčky a demo songy, musí být označeny boxy u Essential Audio Loops a Demo Song. Více informací najdete v "Essential audio smyčky a Demo songy" na str. 11.




Dialog Select Features

5 Klikněte na tlačítko Další.

6 Klikněte na tlačítko Install.

-  *Ve Windows Vista se objeví řada dialogových oken o bezpečnosti Windows. Klikněte vždy na "Instalovat", až projdou všechna okna.*

-  *Ve Windows XP se může objevit řada dialogových oken instalace SW ovladače, který neprošel testy loga Windows. U každého z nich klikněte na tlačítko Pokračovat.*

7 Než budete pokračovat dalším krokem, vyčkejte, až instalátor dokončí instalaci všech component.

8 Je-li instalace hotova, klikněte na tlačítko Dokončit.

Essential zvukové smyčky a Demo songy

Instalace Pro Tools M-Powered Essential zahrnuje i možnost instalace Essential zvukových smyček a Demo songů.

Profesionální zvukové smyčky využijete při zaznamenání svých hudebních nápadů. Demo songy umožňují náhled a náslech všeho toho, co budete brzy provádět v Pro Tools.

Jestliže nainstalujete tyto smyčky a demo songy, najdete je v následujících složkách:

- Programs\Digidesign\Pro Tools Essential Loops
- Programs\Digidesign\Pro Tools Essential Demo Songs



Máte také možnost zvolit, kam budou smyčky a demo songy nainstalovány.

Spuštění Pro Tools M-Powered Essential

1 Na Ploše (nebo na aplikaci v Program Files\Digidesign\ Pro Tools) klikněte 2x na ikonu Pro Tools M-Powered.

2 V dialogovém okně Quick Start pokračujte jedním z následujících způsobů:

- Vytvořte nový projekt ze šablony.
- Vytvořte nový, prázdný projekt.
- Otevřete jiný projekt v počítači.



Dialogové okno Quick Start



Více informací o vytváření a ukládání projektů, viz manuál Pro Tools Reference Guide.

Další software na instalačním disku Pro Tools

Instalační disk Pro Tools M-Powered Essential nabízí další aplikace, včetně Torq LE, DJ software a možností exportu MP3. Jakmile dokončíte instalaci Pro Tools, můžete je nainstalovat další software. Vstupte do složky Additional Files/3rd Party Content na instalačním disku Pro Tools M-Powered Essential.

Torq LE, DJ Software

Pro Tools balení dále obsahuje Torq LE, DJ software. Díky technologii ReWire můžete Torq LE použít v Pro Tools.

Možnosti exportu MP3

Volba MP3 Export Option umožňuje vytvořit MP3 soubory z projektů Pro Tools, s využitím funkce Bounce to Disk nebo pomocí exportu oblasti do nového zvukového souboru.

Odinstalování Pro Tools

Aplikaci Uninstall Pro Tools využijete k odinstalování Pro Tools z počítače.

Odinstalování Pro Tools z počítače:

- 1 Spustíte Windows a přihlaste se jako administrátorský uživatel. Více informací o právech Administrátora viz dokumentaci Windows.
- 2 Jděte do C:\Program Files\Digidesign\Pro Tools\Pro Tools Utilities a 2x klikněte na Uninstall Pro Tools.exe.
- 3 Klikněte na tlačítko Další.
- 4 Kliknutím na tlačítko Uninstall pokračuje odinstalování.

Kapitola 4

Konfigurace systému

Po zapojení převodníku a instalaci Pro Tools software jste připraveni ke spuštění a konfiguraci systému Pro Tools.

Spuštění a vypnutí systému


Chcete-li mít jistotu, že komponenty systému Pro Tools navzájem komunikují správně, musíte je spouštět ve správném pořadí.

Systém Pro Tools spusťte v tomto pořadí:

- 1 Stáhněte hlasitost všech výstupních zařízení (např. reproduktorů a sluchátek) v systému.
- 2 Zapněte externí harddisky, pokud je používáte. Vyčkejte cca 10s, než se úplně rozběhnou.
- 3 Zapněte externí ovladače, jako je Command|8.
- 4 Zapněte všechny MIDI převodníky, MIDI zařízení, popř. synchronizované periferie.
- 5 Zapněte příslušný hardware Pro Tools M-Powered Essential, které externí napájení.
- 6 Zapněte počítač.
- 7 Spusťte Pro Tools nebo audio či MIDI aplikace dalších výrobců.

Systém Pro Tools vypněte v tomto pořadí:

- 1 Ukončete Pro Tools a ostatní běžící aplikace.

 *Chcete-li ukončit Pro Tools, zvolte File > Exit (Windows) nebo Pro Tools > Quit (Mac).*

- 2 Vypněte nebo stáhněte hlasitost všech výstupních zařízení (reproduktorů a sluchátek) v systému.
- 3 Vypněte počítač.
- 4 U systémů Pro Tools M-Powered Essential, které používají hardware a vyžadují externí napájení, vypněte příslušný hardware.
- 5 Vypněte všechny MIDI převodníky, MIDI zařízení, popř. synchronizované periferie.
- 6 Vypněte všechny externí ovladače.
- 7 Vypněte všechny externí harddisky.

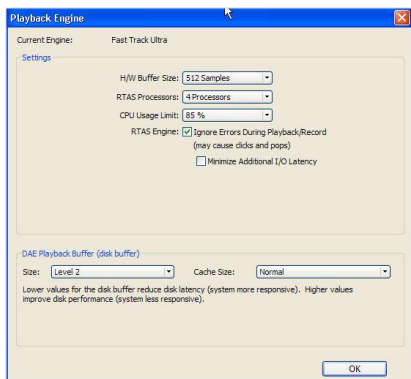
Konfigurace software Pro Tools M-Powered Essential

Nastavení Systému Pro Tools

Dialogové okno Playback Engine, Pro Tools umožňuje nastavit výkon systému změnou *systémového nastavení*, které ovlivňuje výkon zpracování, přehrávání a nahrávání.

Ve většině případů standardní nastavení systému nabízí optimální výkon, ale můžete jej nastavit pro vyšší výkon nebo na zpracování náročnějších projektů Pro Tools.

U některých převodníků M-Audio, můžete pouze měnit velikost Hardware bufferu na ovládacím panelu převodníku M-Audio (pokud Pro Tools neběží). Více informací najdete v "Nastavení Pro Tools hardware a ovládací panel M-Audio" na str. 18.



Dialogové okno Playback Engine u Pro Tools M-Powered Essential, s nainstalovaným plug-inem Structure Essential. (na obrázku je uveden M-Audio Fast Track Ultra)

Velikost Hardware bufferu

Velikost Hardware Bufferu (H/W Buffer Size) definuje velikost bufferu, využitého při zpracování zadaných úkolů, např. plug-iny AudioSuite (RTAS), v reálném čase. Nastavení H/W Bufferu můžete rovněž využít při sledování latence.

- Nižší hodnoty velikosti bufferu hardware sníží latenci a jsou vhodné, pokud nahráváte živý vstup.
- Vyšší hodnoty velikosti bufferu hardware umožňují větší počet softwarových zvukových procesů a efektů v reálném čase a je vhodné, když mícháte a využíváte více RTAS plug-inů.

⚠ *Kromě pomalejší odezvy obrazovky a nárůstu latence, vyšší hodnoty Hardware Bufferu zvyšují latenci, způsobenou RTAS plug-iny a ovlivňují přesnost automatizace plug-inu, umlčení dat a časování MIDI stop.*

Změna velikosti Hardware Bufferu:

- 1 Zvolte Setup > Playback Engine.
- 2 V zobrazené nabídce H/W Buffer Size zvolte velikost audio bufferu, v jednotkách vzorků.
- 3 Klikněte na tlačítko OK.

RTAS Procesory

Nastavení RTAS Procesorů určuje počet procesorů v počítači, alokovaných pro zpracování RTAS plug-inů.

Toto nastavení umožňuje podporu multiprocessorového zpracování i RTAS plug-inů u počítačů, které mají více procesorů, nebo mají vícejádrové procesory či hyperthreading. V kombinaci s nastavením hranic využití CPU, umožňuje nastavení RTAS Procesorů ovládat způsob zpracování RTAS, včetně ostatních úkolů zpracovávaných systémem Pro Tools.

Například:

- U projektů s velkým počtem RTAS plug-inů můžete alokovat 2 a více procesorů na zpracování RTAS a nastavit vyšší limit využití CPU.
- U projektů s malým počtem RTAS plug-inů, můžete alokovat méně procesorů pro zpracování RTAS a nižší limit využití CPU, takže zůstane k dispozici více zdrojů CPU pro upřesnění automatizace, odezvy obrazu a pro video.
- Podle důležitosti videa a celkové odezvy obrazu a podle hustoty využití automatizace, zkuste různými kombinacemi počtu RTAS Procesorů a limitu využití CPU dosáhnout nejlepšího výsledku. Například chcete-li zlepšit odezvu obrazu u středně velkého projektu s přiměřeným počtem RTAS plug-inů, zkuste redukovat počet RTAS plug-inů, se zachováním nastavení limitu využití CPU na maximum (až 99% u jedno-procesorového systému).

Nastavení počtu RTAS procesorů:

1 Zvolte Setup > Playback Engine.

2 V zobrazené nabídce RTAS Processing zvolte počet dostupných procesorů, který chcete alokovat. Počet dostupných procesorů se mění, podle toho, kolik procesorů má k dispozici počítač:

- Zvolte 1 Processor pro zpracování RTAS, je-li v počítači jen jeden CPU.
- Zvolte 2 Processors, chcete-li vyvážit zatížení na dva dostupné procesory.
- U systémů, běžících na čtyřech a více procesorech, určete počet procesorů pro zpracování RTAS.

3 Klikněte na OK.

Okno systémového využití a RTAS zpracování

Okno System Usage (Windows > System Usage) udává kombinovanou hodnotu RTAS zpracování u všech dostupných procesorů jedním indikátorem, bez ohledu na to, kolik procesorů má systém k dispozici. Pokud okno System Usage udává, že jste na hranici dostupných zdrojů, zvyšte počet RTAS procesorů a nastavte CPU Usage Limit.

Limit využití CPU

CPU Usage Limit určuje procentuálně zdroje CPU, alokované pro zadané úkoly Pro Tools. V kombinaci s nastavením hranic RTAS Procesorů, umožňuje limit využití CPU ovládat způsob, jak Pro Tools zaměstnává systém.

- Nižší nastavení omezení využití CPU omezuje vliv zpracování Pro Tools na jiné, pro CPU náročné úkoly, jako je překreslování obrazu. Jestliže pozorujete zpomalení odezvy systému, nebo když běží jiné aplikace současně s Pro Tools, upravte nastavení.
- Vyšší nastavení omezení využití CPU alokuje více výkonu u zpracování pro Pro Tools a je vhodné pro přehrávání velkých projektů nebo využití více plug-inů.

Maximum dostupného limitu využití CPU závisí na počtu procesorů v počítači a na počtu procesorů, určených nastavením pro zpracování RTAS. Tato hodnota může být ohraničena 85% pro jedno-procesorový počítač a nebo 99% pro multiprocesorový počítač (jelikož minimálně jeden procesor je určen pro Pro Tools).

U víceprocesorových počítačů se maximální limit využití CPU redukuje, pokud využijete všechny procesory (podle volby ve vyjeté nabídce RTAS Processing). Například u dvou procesorů, je limit 90%. U čtyř procesorů je limit 95%.

▲ *Zvýšením limitu využití CPU, můžete u pomalejších počítačů zpomalit odezvu obrazovky.*

Změna limitu využití CPU:

- 1 Zvolte Setup > Playback Engine.
- 2 Ze zobrazené nabídky CPU Usage Limit zvolte kolik procent zpracování CPU chcete alokovat pro Pro Tools.
- 3 Klikněte na OK.

RTAS Engine (RTAS Error Suppression)

Volba RTAS Engine ovlivňuje výpis chybových hlášek RTAS během přehrávání a nahrávání. To je obzvláště užitečné, pokud pracujete se SW, nástrojovými plug-iny.

Omezení chybových zpráv RTAS (error suppression) využijete v případě, kdy se RTAS chybové zprávy zobrazují příliš často a narušují pracovní postup. Jakmile však povolíte RTAS Error Suppression, dojde k degradaci zvukové kvality. Nicméně, přichází to v úvahu, chcete-li předejít přerušování přehrávání a záznamu, při práci s plug-iny virtuálních nástrojů. RTAS Error Suppression ale určitě deaktivujte v případě, kdy potřebujete dosáhnout nejvyšší možné zvukové kvality, například u finálního mixu.

Jak povolit omezování RTAS chybových zpráv:

- 1 Zvolte Setup > Playback Engine.
- 2 Zvolte Ignore Errors During Playback/Record.
- 3 U Maca můžete rovněž zvolit Minimize Additional I/O Latency.
- 4 Klikněte na tlačítko OK.

Možnosti pro RTAS Error Suppression

Ignore Errors During Playback/Record

Pokud je tato možnost aktivní, Pro Tools budou pokračovat v přehrávání či záznamu, i když požadavky na zpracování RTAS překročí zadaný limit využití CPU. To však může vést k lupancům a klikání ve zvukovém signálu. Nicméně datový tok pokračuje.

Minimize Additional I/O Latency

Je-li tato funkce aktivní, potlačuje chybové zprávy RTAS při přehrávání a záznamu a latence se minimalizuje na hodnotu 128 samplů. U některých systémů vyžaduje potlačování RTAS chybových zpráv další buffer, alespoň pro 128 samplů. Pokud je tato možnost deaktivována, hodnota bufferu činí polovinu hodnoty H/W Buffer Size, nebo alespoň 128 samplů (platí vyšší hodnota). Pokud máte starší, pomalejší počítač, tuto volbu deaktivujte, aby se výrazně nesnížil výkon počítače.


Tato možnost je dostupná pouze pokud aktivujete volbu Ignore Errors During Playback/Record.

Velikost bufferu pro přehrávání DAE

Velikost Bufferu pro přehrávání DAE určuje hodnotu paměti DAE, alokované pro buffer disků. Kromě úrovní, parametr DAE Playback Buffer Size udává hodnoty v ms, které indikují velikost zvukového signálu v bufferu v okamžiku, kdy system načítá z disku.

Pro většnu operací s diskem je optimální velikost DAE Playback Buffer Size na hodnotě 1500 msec; Level 2 (standardně).

- Nastavení DAE Playback Buffer Size, nižší než 1500ms; Level 2 (standard) může vylepšit počáteční rychlost přehrávání a záznamu, stejně jako náhled kontextu v prohlížečích DigiBase. Ovšem nižší nastavení může komplikovat přehrávání nebo záznam stop, zcela jistě u projektů s velkým počtem stop, nebo s častou editací, a nebo u systémů, které mají pomalejší či silně fragmentované harddisky.
- Nastavení DAE Playback Buffer Size, vyšší než 1500ms; Level 2 (standard) umožňuje vyšší počet stop, častější editaci projektů, ale také použití pomalejších harddisků. Nicméně, vyšší hodnota může zvýšit pokulhávání, pokud spustíte přehrávání nebo záznam, spustíte náhled v prohlížečích DigiBase, nebo způsobí prodlevu v případě, že budete editovat během přehrávání.

 *Vyšší hodnoty DAE Playback Buffer Size ponechají méně systémové paměti pro jiné úkoly. Standardní nastavení 1500ms (Level 2) se doporučuje, pokud se neobjeví chyba -9073 ("Disk too slow or fragmented").*

Změna parametru DAE Playback Buffer Size:

- 1 Zvolte Setup > Playback Engine.
- 2 Ze zobrazené nabídky DAE Playback Buffer vyberte velikost bufferu. V dolní části dialogového okna pro přehrávání se zobrazí požadavky na paměť pro každé nastavení.
- 3 Klikněte na tlačítko OK.

Jestliže Pro Tools potřebují více systémové paměti pro DAE Playback Buffer, uvedou to při spuštění počítače.


Velikost Cache paměti

Parametr Cache Size určuje velikost paměti , kterou si DAE alokuje pro pre-buffer audio při přehrávání a smyčky, při použití Elastic Audio.

Minimum Redukuje velikost systémové paměti, využité pro diskové operace a uvolní tak paměť pro ostatní systémové úkoly. Ovšem, pokud použijete funkci Elastic Audio, může klesnout výkon.

Normal Je optimální hodnota Cache Size pro většinu seancí.

Large Zlepší výkon v případě, že použijete Elastic Audio, ale současně snižuje hodnotu paměti, dostupné pro jiné systémové úkoly, například zpracování RTAS.

 *Vyšší hodnoty Cache Size ponechají méně systémové paměti pro jiné úkoly. Standardní nastavení **Normal** doporučujeme, pokud se nevyskytne chybová zpráva 9500 ("Cache too small").*

Chcete-li změnit hodnotu Cache Size:

- 1 Zvolte Setup > Playback Engine.
- 2 Vzobrazené nabídce Cache Size zvolte velikost diskové paměti.
- 3 Klikněte na tlačítko OK.

Nastavení Pro Tools Hardware a Ovládací panel M-Audio

Dialogové okno nastavení Hardware Setup v Pro Tools (Setup > Hardware) zobrazuje jméno M-Audio zařízení a informuje o možnosti změn různých funkcí hardware na Ovládacím panelu M-Audio.

Použitím M-Audio Ovládacího panelu můžete změnit nastavení v následujících oblastech:

- Nastavení mixu
- Nastavení výstupů
- Nastavení Hardware (vč. vzorkovací frekvence, velikosti bufferu hardwaru a zdroje synchronizace).



Při vytvoření nového projektu Pro Tools můžete změnit vzorkovací volbou jiné vzorkovací frekvence v dialogovém okně New Session. (Podrobnosti viz Pro Tools Reference Guide)

Změna nastavení Ovládacího panelu M-Audio:

1 Pokud běží Pro Tools M-Powered Essential, ukončete je.

2 Následujícím způsobem spusťte Ovládací panel M-Audio:

- Pro FireWire převodník spusťte M-Audio FW Audio.
- Pro PCI převodník spusťte M-Audio Delta Audio.
- Pro USB převodníky spusťte M-Audio Ovládací panel se jménem převodníku.

3 Chcete-li změnit nastavení M-Audio Ovládacího panelu, viz dokumentaci u M-Audio převodníku.

4 Jakmile jste hotovi, ukončete M-Audio Ovládací panel.

Clock Source (Sync Source)

Pokud má M-Audio převodník digitální I/O (například S/PDIF I/O), musíte nastavit Clock Source (tzv. Sync Source na Ovládacím panelu M-Audio).

U Pro Tools M-Powered Essential nelze Clock Source nastavit v okně Pro Tools Session Setup. To se provádí položkou Sync Source na Ovládacím panelu M-Audio.

Chcete-li zvolit Clock Source:

1 Pokud běží Pro Tools M-Powered Essential, ukončete je.

2 Následujícím způsobem spusťte Ovládací panel M-Audio:

- Pro FireWire převodník spusťte M-Audio FW Audio.
- Pro PCI převodník spusťte M-Audio Delta Audio.
- Pro USB převodníky spusťte M-Audio Ovládací panel se jménem převodníku.

3 Klikněte na záložku Settings.

4 Vyberte zdroj synchronizace.



Digitální vstupní zařízení musí být zapojené a zapnuté. Pokud vstupní zařízení není zapnuté, ponechejte Sync Source nastaven na Internal.



Více informací o výběru zdroje synchronizace pro M-Audio převodník, viz dokumentaci M-Audio převodníku.

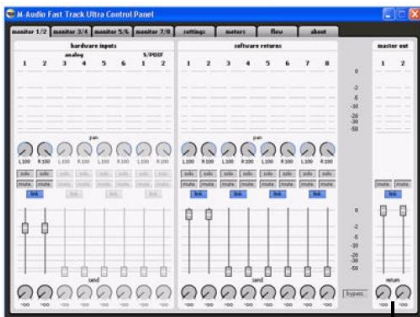
5 Klikněte na tlačítko OK.

Přímý monitoring M-Audio mixu

Direct monitoring neboli monitoring s nulovou latencí není v Pro Tools M-Powered Essential možný. Nicméně, u M-Audio zařízení, která mají na Ovládacím panelu takto označený ovladač, je možné funkce využít k monitoringu signálu na vstupu s nulovou latencí na výstupu při záznamu do Pro Tools M-Powered Essential.

Chcete-li vytvořit cestu pro monitoring s nulovou latencí, postupujte následovně:

- 1 Pro Tools připravte k záznamu stop, které chcete nahrávat a umlčte jejich výstup.
- 2 Spusťte Ovládací panel svého převodníku M-Audio.
- 3 Na Ovládacím panelu mixu pro převodník nasměrujte vstupní kanály, které chcete sledovat, do hlavních výstupů mixu kliknutím na odpovídající knob výstupu.



Ovládání Master Out 1–2

Mix Ovládacího panelu pro M-Audio Fast Track Ultra

- 4 Nastavte výstupní úroveň a poměr hlasitostí ovladači hlasitosti a panoramou v mixu.
- 5 V Pro Tools spusťte záznam.
- 6 Chcete-li si poslechnout nahrané stopy, zrušte umlčení stop v Pro Tools a spusťte přehrávání.

7 Jestliže jste ukončili záznam, vypněte ovládání výstupu mixu na Ovládacím panelu.

Okno Ovládacího panelu M-Audio můžete ponechat otevřené, dokud pracujete v Pro Tools M-Powered Essential.

Konfigurace nastavení I/O

V dialogovém okně nastavení I/O můžete nastavit signálové cesty vstupu, výstupu, inzertů a sběrníc Pro Tools. Toto dialogové okno nastavení nabízí grafické zo

brazení vstupů, výstupů a směrování signálu převodníku M-Audio.

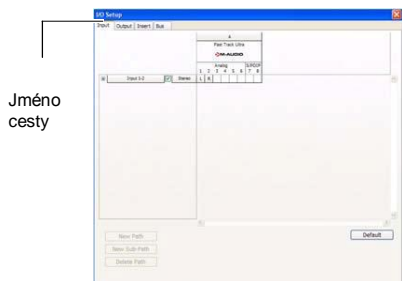


Pro Tools M-Powered Essential obchází M-Audio mix, který je zobrazen na Ovládacím panelu M-Audio. Hardware vstupy a výstupy převodníku se přímo zobrazují v Pro Tools I/O Setup.

Pro Tools M-Powered Essential má standardní nastavení I/O Setup, na kterém začínáte. Dialog I/O Setup využijete pouze, pokud chcete přejmenovat nebo přemapovat standardní I/O cesty.

Přejmenování I/O cesty v I/O Setup:

1 Zvolte Setup > I/O.




Dialogové okno I/O Setup u Pro Tools M-Powered Essential (na obrázku je M-Audio Fast Track Ultra)

2 Klikněte na záložku Input, Output, Insert, nebo Bus a zobrazí se odpovídající zapojení.

3 Chcete-li změnit jméno cesty nebo podúrovně, klikněte 2x přímo na jméno cesty a zadejte nové jméno a stiskněte Enter.

4 Klikněte na OK.

 *Nahlédněte do Referenčního manuálu Pro Tools, kde je více informací o přejmenování cest I/O.*

Zálohování Systémové konfigurace


Po konfiguraci systému a Pro Tools, je vhodné uložit obraz systémového disku pomocí záložní utility, jako je Norton Ghost. V tom případě můžete rychle obnovit konfiguraci systému a nastavení v případě, že zaznamenáte nějaký problém.


Optimalizace systému Mac podle Pro Tools

Abyste dosáhli optimálního výkonu u Pro Tools, zkonfigurujte počítač, dříve než nainstalujete Pro Tools software.

Ohledně optimalizace systému Windows, viz "Optimalizace systému Windows pro Pro Tools" na str. 22.

Pokud chcete nainstalovat Pro Tools, musíte se před konfigurací počítače přihlásit jako administrátorský uživatel. Bližší o právech Administrátora viz dokumentaci Apple OS X.

 **Nepoužívejte automatický Software Update u Mac OS X, jelikož může provést upgrade systému na verzi, s níž ještě nejsou Pro Tools kompatibilní.**

 *Bližší o kompatibilních verzích Mac OS, viz poslední informace o kompatibilitě na webových stránkách Digidesign (www.digidesign.com/compatibility).*

Vypnutí Software update

Chcete-li vypnout vlastnost Software update:

1 Zvolte System Preferences v nabídce Apple a klikněte na Software Update.

2 Klikněte na záložku Software Update.

3 Zrušte volbu Check for Updates.

Vypnutí Úspory energie

Chcete-li vypnout funkci úspory energie:

1 Zvolte System Preferences v nabídce Apple a klikněte na Energy Saver.

2 Klikněte na kartu Sleep a proveďte následující:

- Nastavte usnutí (Sleep) počítače na Never.
- Nastavte usínání displeje (Display Sleep) na Never.
- Zrušte označení u volby "Put the hard disk(s) to sleep when possible".

Nastavení výkonu procesoru

Nastavení výkonu procesoru:

1 Zvolte System Preferences v nabídce Apple a klikněte na Energy Saver.


2 Klikněte na Options a nastavte Processor Performance na Highest.

Deaktivujte nebo změňte kombinace klávesových zkratk Mac, používané v Pro Tools

Chcete-li používat kompletní sadu klávesových zkratk Pro Tools M-Powered Essential, musíte deaktivovat nebo změnit shodné kombinace v položce Mac OS X Keyboard Shortcuts, v Apple System Preferences, včetně následujících:

- "Show Help menu"
- V "Keyboard Navigation"
 - "Move focus to the window drawer"
- V "Dock, Exposé, and Dashboard"
 - "Automatically hide and show the Dock"
 - "All windows"
 - "Application windows"
 - "Desktop"
 - "Dashboard"
 - "Spaces"

- Ve "Spotlight"
 - "Show Spotlight search field"
 - "Show Spotlight window"

 *Kompletní výpis klávesových zkratk Pro Tools, viz Keyboard Shortcuts Guide (Help > Keyboard Shortcuts).*

Chcete-li deaktivovat nebo změnit klávesové zkratky Mac OS X:

1 Zvolte System Preferences v nabídce Apple a klikněte na Keyboard & Mouse.

2 Klikněte na záložku Keyboard Shortcuts.

3 Proveďte jednu z následujících operací:

- Zrušte volbu Mac OS X, která koliduje se zkratkou, používanou v Pro Tools.
- nebo –
- Přidajte jinou, nekonfliktní klávesovou zkratku odpovídající akci Mac OS X.

Využití mezerníku pro klávesové zkratky

Pokud chcete využít mezerník, měli byste změnit přiřazení klávesy mezerník, aby se předešlo konfliktům u důležitých zkratk v Pro Tools. To provedete pomocí kombinací s modifikačními klávesami (Command+Option+Control+Shift), ke standardním zkratkám, přiřazeným mezerníku.

Chcete-li provést nové přiřazení zkratk s mezerníkem v kombinacích s modifikačními klávesami, které nekolidují se zkratkami Pro Tools, proveďte následující:

1 V nabídce Apple zvolte System Preferences a klikněte na Exposé & Spaces.

2 Klikněte na záložku Spaces.

3 Zde musí být zvolena položka Enable Spaces.

4 Podržte kombinaci kláves


Command+Option+Control+ Shift a zvolte "Control+Option+Shift+Command+ F8" zobrazené nabídce "To activate Spaces".

5 Podržte Command+Option+Control+Shift a zvolte "Control+ Option+ Shift+ Command+ šipku" u položky zobrazené nabídky "To switch between spaces".

6 Podržte Command+Option+Control+Shift a zvolte "Control+ Option+ Shift+ Command+ číslo" u položky zobrazené nabídky "To switch directly to a space".

Zrušení Spotlight indexování

Funkce Mac OS X Spotlight automaticky na pozadí indexuje soubory a složky na lokálním harddisku. Ve většině případů, se to však netýká normálních operací Pro Tools. Nicméně pokud Spotlight spustí na delší dobu indexování disků během záznamu do projektu Pro Tools s vysokým počtem stop, mohlo by to nepříznivě ovlivnit systémový výkon Pro Tools. Proto dříve, než začnete pracovat s rozsáhlým rojektem a záznamem do Pro Tools, deaktivujte Spotlight indexování pro všechny lokální disky.

 **Zablokování Spotlight indexování však zablokuje také funkci Find v Mac OS X.**

Vypnutí Spotlight indexování:

1 V nabídce Apple zvolte Preference Systému a klikněte na Spotlight.

2 V okně Spotlight klikněte na záložku Privacy.

3 Abyste zrušili indexování disku, přetáhněte jeho ikonu z Plochy do seznamu.

Povolení funkce Journaling pro audio disky

Chcete-li postoupit vyšší výkon audio diskům, povolte Journaling.

Povolení funkce Journaling:


1 Spusťte aplikaci Disk Utility, kterou najdete v Applications/Utilities.

2 Zvolte příslušný disk v levém sloupci okna Disk Utility.

3 Klikněte na Enable Journaling v nabídce.

Optimalizace systému Windows pro Pro Tools


Abyste dosáhli optimálního výkonu Pro Tools, zkonfigurujte počítač dříve, než nainstalujete Pro Tools hardware a software.

 *Ohledně optimalizace systému Mac, viz "Optimalizace systému Mac pro Pro Tools" na str. 20.*

Pokud chcete nainstalovat Pro Tools, musíte se před konfigurací počítače přihlásit jako uživatel s administrátorskými právy. Více o právech Administrátora viz dokumentaci Windows.

Požadované optimalizace

Abyste dosáhli optimálního výkonu Pro Tools, zkonfigurujte počítač dříve, než nainstalujete Pro Tools hardware a software.

 **Jakmile dokončíte nastavení systému Windows, restartujte počítač.**

Povolení DMA

Povolení přímého přístupu do paměti (Direct Memory Access) v počítači umožní CPU provádět veškeré úkoly Pro Tools.

Ve většině případů je volba DMA již nastavena správně, jelikož Windows jej detekuje a aktivuje standardně.

Povolení DMA pro IDE harddisk:

1 Klikněte pravým tlačítkem myši na Počítač (Windows Vista) nebo Tento počítač (Windows XP).

2 V levé části Ovládacích panelů okna Systém, klikněte na Správce zařízení.

3 V pravé části kliknutím na znaménko plus (+) rozšíříte přehled IDE ATA/API kontrolerů.

4 Klikněte pravým tlačítkem myši na Primární IDE Ovladač a zvolte Vlastnosti.

5 Klikněte na záložku Upřesnit nastavení.

6 U každého zařízení proveďte následující:

- Označte box Povolit DMA (Windows Vista)
- nebo –
- Nastavte Režim přenosu na DMA, je-li dostupný (Windows XP)

7 Klikněte na tlačítko OK.

8 Uvedené kroky opakujte pro každý další z IDE kanálů.

9 Zavřete okno Správce zařízení.

Zablokování režimu Standby systému a Úsporného režimu

Pokud používáte Pro Tools, musí být Úsporný režim systému Windows vždy nastaven na "Vždy zapnuto". To umožňuje zabránit, aby se dlouhý záznam nebo přehrávání zastavily kvůli výpadku systémových zdrojů.

Konfigurace Možností napájení (Windows Vista):

1 Zvolte Start > Ovládací panely.

2 Klikněte 2x na Možnosti napájení.

3 V okně Možnosti napájení zvolte Vysoký výkon.

4 Klikněte na Změnu plánu nastavení.

5 V okně Editace plánu nastavení klikněte na Změnit pokročilé nastavení napájení.

6 V dialogovém okně Upřesnit nastavení, rozbalte Pevný disk > Vypnout pevný disk po.

7 Rozbalte další úroveň nastavení.

8 Zvolte hodnotu v poli minut a stiskněte klávesu Backspace na klávesnici počítače.

9 Stiskněte Enter. Nastavení harddisku se změní na "Nikdy" a dialogové okno Možností napájení se ukončí.

10 V okně Upravit nastavení plánu, klikněte na "Uložit změny" a zavřete okno.

Konfigurace Možností napájení ve Windows (Windows XP):

1 Zvolte Start > Ovládací panely.

2 Klikněte 2x na Možnosti napájení.

3 Klikněte na záložku Schémata napájení.

4 V zobrazené nabídce Schémata nastavení napájení zvolte Vždy zapnuto.

5 Ověřte, že jsou následující nastavení na "Nikdy":

- Vypínání harddisků
- Standby systému
- Hibernace systému

6 Klikněte na tlačítko OK.

Zablokování ovládání Uživatelských účtů (jen u Windows Vista)

Pro optimální výkon Pro Tools pod Windows Vista, zablokujte User Account Control (UAC).

Zablokování User Account Control (UAC):

- 1 Zvolte Start > Ovládací panely.
- 2 Klikněte 2x na Uživatelské účty.
- 3 Klikněte na Zapnoutí nebo vypnoutí ovládání uživatelských účtů.
- 4 Pro pooc př ochraně vašeho počítače, zrušte označení u Použití ovládání uživatelských účtů (UAC).
- 5 Klikněte na tlačítko OK.

Doporučené optimalizace

Pro Tools mohou být také ovlivněny dalšími software a hardware ovladači, nainstalovanými v počítači. Proto doporučujeme (nepřikazujeme), provést následující:

- Ukončete veškeré nepotřebné aplikace, pokud běží Pro Tools.
- Vypněte jakékoliv software utility, běžící na pozadí, jako je např. Windows Messenger, kalendář a programy údržby disků.
- Vypněte nesouvisející USB zařízení, pokud běží Pro Tools.
- Jestliže to vaše grafická karta podporuje, spusťte Bus Mastering z Ovládacího panelu výrobce grafické karty. Bližší viz instrukce od výrobce.

Vypnutí položek při startování systému

Čím méně aplikací, které používá počítač, poběží, tím více výkonu zbývá pro Pro Tools. Některé aplikace při startování spotřebovávají nadbytečně zdroje CPU a je možné je vypnout.

Při vypínání následujících položek ve Startup postupujte z následujících důvodů velmi opatrně:

- Sériová čísla přenosných medií (jsou potřeba pro aplikace, které využívají ochranu proti kopírování)
- Plug and Play služby
- Události (Event log)
- Kryptografické služby

Chcete-li vypnout položky při startování systému:

1 V nabídce Start zadejte "msconfig" ve Start/ Hledat (Windows Vista) nebo ve Spustit (Windows XP) a kliknutím na tlačítko OK otevřete System Configuration Utility.

2 V záložce Obecné zvolte Výběrové spuštění.

3 Zrušte Načíst položky Po spuštění a klikněte na tlačítko OK.

4 Klikněte na tlačítko Restartovat počítač.

5 Po restartování počítače se zobrazí zpráva o konfiguraci systému. Než označíte volbu "Příště nezobrazovat", zkontrolujte, zda se výkon Pro Tools zvýšil. Jestliže se výkon nezměnil, spusťte "msconfig" a vraťte Výběrové spuštění zpět na Normální spuštění, aby se natáhly všechny ovladače zařízení a služby. Popřípadě zkuste vypnout položky Startup a nepodstatné procesy jednotlivě.

Appendix A

Konfigurace a údržba harddisku

Software Pro Tools M-Powered Essential musí být nainstalovaný na systémovém disku.

Soubory *Sessions* (samotné projekty – dokumenty, které se tvoří s každým songem) a *zvukové soubory* (nahrané nebo importované soubory do každého projektu) pak lze vytvářet a zaznamenávat na systémový disk, nebo na externí (či druhý interní) harddisk. Pro malé, jednoduché projekty (smyčky, MIDI, nebo nízký počet stop), můžete použít systémový disk. Kvůli lepšímu výkonu však doporučujeme použít jeden či více harddisků, které jsou vyhrazeny jako audio disky.

Například je v pořádku nainstalovat a přehrávat příložené demo projekty na systémovém disku (předpokládejme, že je zde dostatek místa). Nicméně pokud chcete zaznamenávat a přehrávat více stop současně, nebo pokud používáte starší či pomalejší počítač, měli byste pro ukládání Pro Tools M-Powered Essential projekt a zvukový záznam použít externí či druhý interní pevný disk.

Jestliže používáte externí nebo druhý interní disk, doporučujeme začít jeho naformátováním. Také byste měli pravidelně defragmentovat druhý pevný disk, aby byl výkon systému co nejlepší.

▲ *Než disk zformátujete, vždy z něj zálohujte veškerá důležitá data. Formátováním disku z něj vymažete všechna data.*


Podporované formáty a typy disků

Formáty disků

U **Mac** systémů doporučujeme používat pouze disky, zformátované se souborovým systémem HFS+ nebo HFS.

▲ *HFS disky jsou podporované jen jako Transfer disky.*

U **Windows XP** systémů doporučujeme používat pouze disky, zformátované jako NTFS.

 *Systémy Windows mohou podporovat také Mac disky, zformátované v HFS+ systému (obecně označované jako Mac OS Extended). Podrobnosti viz Referenční manuál Pro Tools.*

Výkon harddisku závisí na různých faktorech, mezi něž patří konfigurace systému, počet stop, vzorkovací frekvence projektu, četnost editací, použití prolínaček a dalších procesů v projektu, jako je například Beat Detective.

Kompletní soupis požadavků na harddisk, viz webovou stránku Digidesign:

www.digidesign.com/compatibility

FireWire harddisky

Digidesign doporučuje ověřené FireWire disky a (u Windows systému) ověřený FireWire řadič.

Kompletní informace o počtu stop, počtu a konfiguraci FireWire disků, najdete na webové stránce Digidesign:

www.digidesign.com/compatibility

IDE/ATA/SATA harddisky

Ověřené interní IDE/ATA/SATA disky můžete použít jako vyhrazené audio disky.

Kompletní informace o počtu stop na interním disku, viz webovou stránku Digidesign:

www.digidesign.com/compatibility

Formátování audio disku

⚠ Než disk zformátujete, vždy z něj zálohujte veškerá důležitá data. Formátováním disku z něj vymažete všechna data.

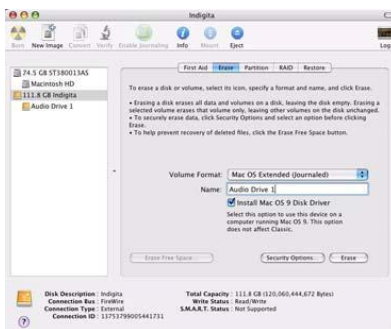
Formátování audio disků u Maca

Pro optimální výkon byste měli audio disky formátovat jako Mac OS Extended (Journaled).

Formátování audio disku:

1 Spustíte aplikaci Disk Utility, kterou najdete v Macintosh HD/Applications/Utilities.

2 Klikněte na záložku Erase.



Disk Utility (Mac OS X)

3 V levé části okna zvolte ze seznamu disk, který chcete zformátovat.

4 Zvolte formát Mac OS Extended (Journaled).

⚠ *Nepoužívejte volbu formátu "Case-Sensitive". Pro Tools nebudou s takto formátovanými disky, pracovat správně.*

5 Zadejte jméno nového disku.

6 Pokud zamýšlíte pracovat s diskem v počítači s Mac OS 9, zvolte Install Mac OS 9 Drivers.

7 Klikněte na Erase.

Disk se objeví na Ploše s novým jménem.

Formátování audio disků ve Windows

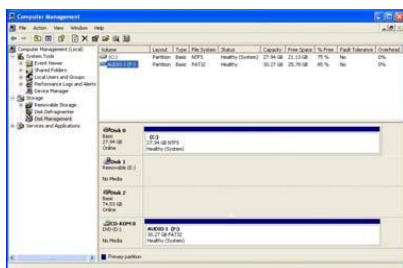
Pro optimální výkon byste měli audio disky formátovat jako NTFS.

Pro Tools podporuje jen základní typy disků. Neprovádějte jejich konverzi na dynamické.

Formátování audio disku:

1 Klikněte pravým tlačítkem myši na Počítač (Windows Vista) nebo Tento počítač (Windows XP) a zvolte Spravovat.

2 V sekci Úložiště vyberte Správa disků.



Okno Správa disků (Windows XP)

3 Pokud se svazku zobrazuje "V pořádku," proveďte následující:

Svazky „V pořádku“ jsou ty, u kterých proběhlo předchozí rozdělení oddílů a jsou zformátované.

- V okně Správa disků klikněte pravým tlačítkem myši na harddisk, který využíváte pro audio, a zvolte Naformátovat.
- V okně Formátování zadejte jméno svazku.
- Zvolte souborový systém. Pro optimální výkon byste měli audio disky formátovat jako NTFS.
- Zvolte Zrychlené formátování.
- Ověřte, že není zvoleno Povolit kompresi složek a souborů.
- Nastavte Velikost alokační jednotky na Výchozí.
- Klikněte na tlačítko OK.

4 Pokud je svazek "Nealokovaný", proveďte následující:

- V okně Správa disků klikněte pravým tlačítkem myši na harddisk, který využíváte pro audio a zvolte Rozšířit svazek.
- V okně Rozšíření svazku klikněte na tlačítko Další.
- Na výzvu zvolte typ oddílu.

Digidesign doporučuje používat Primární oddíl, nikoliv Rozšířený.

- Sledujte pokyny na obrazovce a zvolte velikost oddílu a další nastavení oddílu.
- Po výzvě zvolte souborový systém. Pro optimální výkon byste měli audio disky formátovat jako NTFS.
- Zvolte Zrychlené formátování.
- Ověřte, že není zvoleno Povolit kompresi složek a souborů.
- Nastavte Velikost alokační jednotky na Výchozí.
- Klikněte na tlačítko OK.

Rozdělení disků na oddíly

Rozdělením disku na oddíly vznikne logický svazek neboli svazek na fyzickém disku, což prakticky odpovídá tomu, když tvoříte virtuální harddisky. Oddíly můžete formátovat v příslušném souborovém systému (NTFS u Windows, HFS+ u Maca).

Mac OS umožňuje vidět i disky větší, než 4096MB, a to jako celé svazky. Disky musí být inicializovány diskovou utilitou, která detekuje maximálně 2TB. Jednotlivé audio soubory Pro Tools nesmí překročit velikost 3.4GB.

System Windows XP umožňuje vidět disky, zformátované v souborovém systému NTFS, jako celé svazky. Jednotlivé audio soubory Pro Tools nesmí překročit velikost 3.4GB.

Doba načítání z rozdělených disků

Doby načítání dat jsou rychlejší na rozděleném disku (za předpokladu, že čtení a zápis probíhají na jednom oddílu), jelikož hlavička disku prohledává jen v rámci oddílu, nikoliv v celé kapacitě disku.

Menší oddíly tedy fungují rychleji, než velké, ale omezením bývá menší úložný prostor. Jestliže rozdělujete disk, musíte najít kompromis, který nejlépe vyhovuje požadavkům na výkon a ukládání.

▲ *Snažte se předejít distribuci audio souborů projektů do různých oddílů na tomtéž disku, jelikož tím naopak výrazně snížíte výkon.*

Mac systémy

Pokud pracujete s velkými soubory (například video), můžete omezit fragmentaci zálohováním důležitých souborů na jiný disk, vymazáním souborů z originálního harddisku a zkopírováním souborů zpět, namísto spuštění defragmentace.

Windows systémy

Periodicky *defragmentujte* audio disky, abyste udržovali výkon systému na dobré úrovni.

Kvůli maximální efektivitě záznamu a přehrávání, by měla být data zapisována na harddisk v co nejtěsnějším sousedství – což minimalizuje požadavky na vyhledávání při přehrávání dat. Bohužel, počítač nemůže vždy ukládat zvukové soubory tímto způsobem a tak zapisuje na disk, kdekoliv je volné místo.

U vícestopého záznamu, jsou zvukové stopy jednotlivé soubory, rozložené rovnoměrně po disku. Ovšem, i když fragmentace jednotlivých souborů může být nulová, stopy mohou být dost daleko od sebe, takže při přehrávání probíhá intenzivní vyhledávání hlavičky na disku.

Také volná místa na disku bývají nesousedící, čímž se zvyšuje pravděpodobnost fragmentace souborů při následujícím záznamu.

Zvýšení fragmentace zvyšuje šanci na výskyt chyb na disku, které narušují přehrávání zvuku, a vedou k chybovým zprávám.



Chcete-li předejít fragmentaci u Windows, zformátujte disk na vyšší počet clusterů (např. 32k).

Optimalizace (defragmentace) disků

Abyste zabránili fragmentaci, můžete disk optimalizovat, čímž přestavíte soubory vedle sebe. Většina optimalizačních SW umožňuje spustit kontrolu disku, která zjistí fragmentaci v procentech. Jestliže disk vykazuje poměrně vysokou fragmentaci, rozhodně jej optimalizujte.

Jestliže často editujete, nebo mažete zvukové či jiné soubory z harddisku, budete muset optimalizovat disky týdně, či dokonce po několika dnech, jelikož netrvá dlouho ani u velmi velkých hard disků, než naroste fragmentace.


Zálohování dat před optimalizací

Jelikož soubory budou při optimalizačním procesu znovu zapisovány, vždy si vytvořte záložní kopii dat na harddisku, než spustíte optimalizaci. Využívejte rovněž harddiskových utilit k vyhledání a opravě jakýchkoliv problémů před optimalizací dat nebo přeformátování disku. Pokud jsou poškozeny adresáře na harddisku už před optimalizací, může dojít k rozsáhlé ztrátě dat.

Defragmentace audio disků pod Windows

Defragmentace audio disku (Windows Vista):

- 1 Zvolte Start > Ovládací panely.
- 2 Klikněte na Systém.
- 3 Klikněte na Výkon.
- 4 Klikněte na Rozšířené nástroje.
- 5 Klikněte na Otevřít nástroj Defragmentace disku.
- 6 V okně Defragmentace disku klikněte na tlačítko Defragmentovat nyní.

 **Příkaz Defragmentovat nyní spustí defragmentaci všech harddisků. To může trvat dlouho, zvláště u systémů s více disky.**

Pokročilí uživatelé proto mohou použít řádkový příkaz Defrag.exe a defragmentovat jednotlivé disky. Nahlédněte do dokumentace Windows Vista, kde je více informací.

Defragmentace audio disku (Windows XP):

- 1 Klikněte pravým tlačítkem myši na Tento počítač a zvolte Spravovat.
- 2 V sekci Úložiště najděte funkci Defragmentace.
- 3 V okně Defragmentace disku vyberte disk, který chcete defragmentovat.
- 4 Klikněte na Defragmentovat a postupujte dle pokynů na obrazovce.

Jakmile je defragmentace hotova, zavřete okno Správy počítače.

Úložný prostor na harddisku

Mono audio stopy, nahrané v 16-bitovém rozlišení na 44,1kHz (CD kvalita) spotřebují přibližně 5MB prostoru na harddisk za minutu. Tytéž stopy, nahrané ve 24-bitovém rozlišení, však spotřebují až 7,5MB za minutu.

Stereo audio stopy, nahrané v 16-bitovém rozlišení na 44,1kHz (CD kvalita) spotřebují přibližně 10MB prostoru na harddisk za minutu. Tytéž stopy, nahrané v 24-bitovém rozlišení však spotřebují až 15MB za minutu.

Tabulka 2 uvádí požadovaný prostor na disku pro určité počty stop a délky stop, takže vám umožňuje rozhodnout o využití harddisku.

Tabulka 2. Požadovaný prostor na harddisku pro audio stopy (44.1kHz a 48kHz seance)

Počet stop a jejich délka	16-bit na 44.1 kHz	16-bit na 48 kHz	24-bit na 44.1 kHz	24-bit na 48 kHz
1 mono stopa, 1 minuta	5 MB	5.5 MB	7.5 MB	8.2 MB
1 stereo stopa (nebo dvě mono stopy), 5 minut	50 MB	55 MB	75 MB	83 MB
1 stereo stopa (nebo dvě mono stopy), 60 minut	600 MB	662 MB	900 MB	991 MB
24 mono stop, 5 minut	600 MB	662 MB	900 MB	991 MB
24 mono stop, 60 minut	7 GB	7.8 GB	10.5 GB	11.6 GB
32 mono stop, 5 minut	800 MB	883 MB	1.2 GB	1.3 GB
32 mono stop, 60 minut	9.4 GB	10.4 GB	14 GB	15.4 GB


Appendix B

Zdroje (Resources)

Ať jste v Pro Tools nováčky, nebo jste si jen pořídili nový systém, doporučujeme si přečíst a využívat všechny manuály, které jste k Pro Tools dostali. Dále jsou užitečné a dostupné zdroje i online, které nabízí vše, od tipů po odpovědi, na cokoliv v Pro Tools.


Manuály Pro Tools

Kromě tištěných manuálů, které jsou součástí balení, se PDF verze tištěných manuálů a mnoha dalších návodů k Pro Tools automaticky nainstalují během instalace Pro Tools (viz "Dokumentaci, automaticky nainstalovanou s Pro Tools" na str. 32).

 *Tištěné verze Pro Tools Referenčního manuálu a dalších návodů sady Pro Tools si můžete nezávisle zakoupit v DigiStore (www.digidesign.com).*

Tištěné manuály

Tištěný průvodce M-Audio hardware manuálu je přiložen k dotyčnému M-Audio převodníku. Podává podrobné pokyny pro nastavení a konfigurace hardware z hlediska optimálního výkonu.

 *Pro libovolné rozhraní si též můžete stáhnout jakýkoliv manuál z internetu. Nahlédněte: <http://www.m-audio.com/manuals>*

Manuály, doprovázející Pro Tools

Hlavní Pro Tools manuály jsou k dispozici v nabídce Pro Tools Help. (Zvolte Help, pak si vyberte návod).

Jsou to:

- *Úvod do Pro Tools*, který obsahuje postupy používání Pro Tools
- *Essential User Guide*, který podává podrobné pokyny pro nastavení a konfigurace hardware z hlediska optimálního výkonu.
- *Essential Plug-ins Guide*, který popisuje plug-iny, přiložené k Pro Tools jak pro práci v reálném čase tak pro zpracování audio signálu.
- *Essential Menus Guide*, který popisuje všechny nabídky na obrazovce Pro Tools.
- *Pro Tools Shortcuts Guide* udává kompletní výpis klávesových zkratk a zkratk v nabídkách po stisku pravým tlačítkem myši v Pro Tools.

Dokumentace, nainstalovaná automaticky s Pro Tools

Po instalaci Pro Tools získáte kromě manuálů v nabídce Help také užitečné PDF verze různých návodů Pro Tools (např. *Pro Tools Referenční manuál*).



Pamatujte, že odkazy v návodech na Pro Tools M-Powered, jsou shodné pro Pro Tools M-Powered Essential.

Tuto dokumentaci najdete na následujících místech:

Mac Applications/Digidesign/Documentation

Windows C:\Program Files\Digidesign\Documentation

K prohlížení nebo tisku PDF návodů můžete použít Acrobat Reader nebo Apple Preview (pouze Mac).

Stránka www.digidesign.com

Webové stránky Digidesign (www.digidesign.com) jsou nejlepším zdrojem informací, které vám pomohou získat maximum ze systému Pro Tools. Níže uvádíme některé z dostupných služeb a vlastností.

Registrace online nákupu.

Podpora a možnost stahování

Kontakty na Digidesign technickou podporu neboli Customer Service; stažení software update a nejnovější online manuály; viz dokumenty o kompatibilitě a systémových požadavcích; můžete hledat online v databázi dotazů; zapojíte se do světové komunity Pro Tools v User konferenci Digidesign.

Školení a výuka

Můžete sami studovat nabízené online dostupné kurzy, nebo zjistit informace o odborném školení v certifikovaných Pro Tools tréninkových centrech.

Autoři a vývojáři

sami vyučují Digidesign produkty; stáhněte si demo software; zjistěte si partnery ve vývoji a jejich plug-iny, aplikace a hardware.

Novinky a události

vám přinesou poslední zprávy od Digidesign; zaregistrujte se pro Pro Tools demo.

Pro Tools stručná videa

Prohlédněte si řadu výukových videí zdarma. Video instruktáže slouží k tomu, aby vám pomohly se co nejrychleji dostat dále a pracovat s Pro Tools i plug-iny.

Pomocné Online zdroje

Stačí se do toho pustit, zde je několik online zdrojů:

- Užitečné informace, pomoc a tipy od celosvětové komunity uživatelů Pro Tools, najdete v konferenci Digidesign User Conference (DUC). Nahlédněte: <http://duc.digidesign.com>
- Otázky k instalaci najdete v online databázi FAQ u Digidesign. Nahlédněte: <http://www.digidesign.com/answerbase>
- Nemůžete-li najít odpověď na DUC ani Answerbase, kontaktujte podporu Digidesign emailem. Nahlédněte: <http://www.digidesign.com/tsr>

Informace pro uživatele k likvidaci elektrických a elektronických zařízení (domácnosti)



Uvedený symbol na výrobku nebo v průvodní dokumentaci znamená, že použité elektrické nebo elektronické výrobky nesmí být likvidovány společně s komunálním odpadem. Za účelem správné likvidace výrobku jej odevzdejte na určených sběrných místech, kde budou přijata zdarma. Správnou likvidací tohoto produktu pomůžete zachovat cenné přírodní zdroje a napomáháte prevenci potenciálních negativních dopadů na životní prostředí a lidské zdraví, což by mohly být důsledky nesprávné likvidace odpadů. Další podrobnosti si vyžádejte od místního úřadu nebo nejbližšího sběrného místa. Při nesprávné likvidaci tohoto druhu odpadu mohou být v souladu s národními předpisy uděleny pokuty.

Dovozce a distributor pro ČR

DISK Multimedia, s.r.o.

Sokolská 13

680 01 Boskovice

tel: 516 454 769

email: disk@disk.cz

**V případě reklamace vyplňte reklamační formulář na našich internetových stránkách
www.disk.cz/reklamace
e-mail: reklamace@disk.cz**